

Державна авіаційна служба України  
(Державіаслужба України)

# Інструкція

з виконання польотів

надлегких безмоторних ПС

*(парапланів, дельтапланів, теплових аеростатів)*

у районі Злітно Посадково Майданчика

**«Парадром Куликів»**

**ПОГОДЖЕНО**

---

Президент федерації парапланеризму  
Колеснік О.

**ЗАТВЕРДЖЕНО**

---

Керівник львівського прапланерного авіаційно-технічного  
спортивного клубу «sky-country.lviv.ua»  
Когут А.М.

# ЧАСТИНА 1

## 1.1. Загальні положення.

Дана Інструкція розроблена з метою забезпечення безпеки виконання польотів на ЗПМ «Парадром-Куликів» та інформування пілотів авіації загального призначення про використання повітряного простору поблизу міста Куликів надлегкими безмоторними повітряними суднами – парaplанами та дельтапланами.

Інструкція призначена для використання пілоти-парапланеристами спортсменами та аматорами, які планують виконувати тренувальні польоти зі стартом на ЗПМ «парадром Куликів». Інструкція розміщена на сайті парaplанерного клубу – експлуатанта ЗПМ (<http://sky-country.lviv.ua>), на сайті Федерації парaplанеризму України (<http://npfu.org/>) на сайті ДАСУ та може вільно поширюватися на будь-яких інших інформаційних ресурсах.

Для іноземних спортсменів також існує скорочена версія російською та англійською мовами.

ЗПМ «Парадром Куликів» призначений для такого виду діяльності

- Наземна підготовка парaplанеристів-початківців
- Набір висоти за допомогою лебідки парaplанів і дельтапланів
- Вправи на пілотування в різних режимах та простий пілотаж парaplанів і дельтапланів
- Вправи на точність приземлення парaplанів і дельтапланів
- Вправи на набір висоти в термічних потоках і подальший перехід на маршрутний політ парaplанів та дельтапланів
- Ознайомчі польоти курсантів-початківців та кандидатів в курсанти на парaplані-тандемі для відпрацювання основ пілотування з пілотом-інструктором.
- Показові виступи і демонстраційні польоти з метою популяризації авіаційних видів спорту та надлегкої авіації, пропагандна спорту, здорового способу життя та патріотичного виховання громадян, насамперед - молоді.

**Увага!** Виконання вправ на небезпечні режими польоту, штучний ввід ПС в небезпечні режими з метою відпрацювання вправ на вивід ПС з цих режимів на даному ЗПМ ЗАБОРОНЕНИЙ!

**Увага!** Виконання складного і вищого пілотажу – акробатичних вправ на даному ЗПМ ЗАБОРОНЕНИЙ!

Усі польоти на ЗПМ виконуються за правилами візуальних польотів тільки у світлу пору доби за відповідних погодніх умов у період з 1 березня по 31 листопада. Використання ЗПМ при наявності сніжного покриття – неможливе.

## **1.2. Нормативно-правові акти.**

Інструкція розроблена на основі таких нормативно правових актів:

- Повітряний кодекс України
- Постанова Кабінету Міністрів України від 29 березня 2002 року № 401 «Про затвердження Положення про використання повітряного простору України»;
- Наказ ДАСУ № 797 від 22. 10. 2013 «Про затвердження Методичних рекомендацій щодо розроблення Інструкцій з виконання польотів (використання повітряного простору) в районі аеродромів, злітно-посадкових майданчиків»
- Наказ ДАСУ № 205 від 01.12.2004 «Про затвердження Правил допуску до експлуатації злітно-посадкових майданчиків для польотів легких повітряних суден»
- Наказ №478 Міністерства інфраструктури України від 28.10.2011 «Про затвердження Правил польотів цивільних повітряних суден у повітряному просторі України»
- Наказ №293 Міністерства транспорту України від 16.04.2003 «Про затвердження Правил польотів повітряних суден та обслуговування повітряного руху в класифікованому повітряному просторі України»
- «Правила виконання польотів на парашані» затверджені ФПУ 01.01.2010р.
- «Правила виконання польотів на парашані» затверджені ФПУ 15.01.2010р.
- «Правила виконання польотів на дельтаплані» затверджені ФДУ 01.01.2000р.
- «Положення про сертифікат парашанериста» затверджене протоколом ФПУ від 04.05.2004.
- Статут міжнародної федерації авіаційних видів спорту "FAI"

### 1.3. Основні визначення та терміни, що стосуються діяльності ЗПМ.

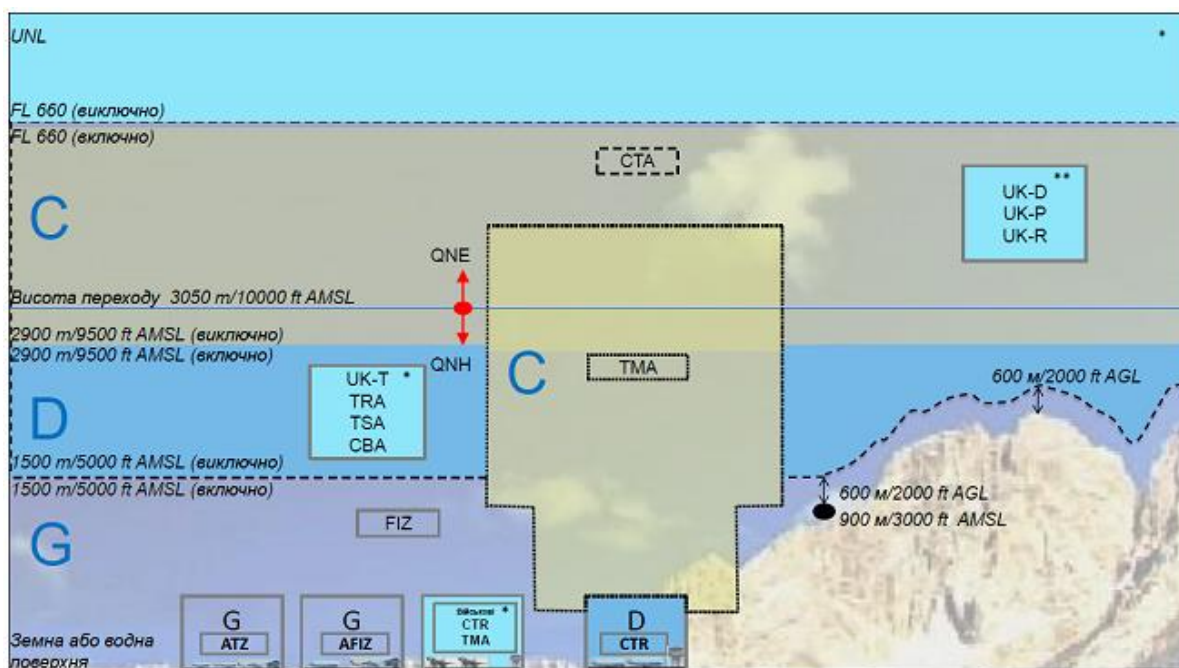
**Параплан – це повітряне судно.** (відповідно до Наказу №293 Міністерства транспорту України від 16.04.2003 «Про затвердження Правил польотів повітряних суден та обслуговування повітряного руху в класифікованому повітряному просторі України» *«повітряне судно (ПС) - це літальний апарат, що тримається в атмосфері за рахунок його взаємодії з повітрям, відмінної від взаємодії з повітрям, відбитим від земної поверхні, і здатний маневрувати в тривимірному просторі;»*

**Параплан, дельтаплан і мотопараплан – не підлягають реєстрації у Державному реєстрі цивільних повітряних суден України.** (Повітряний кодекс України, ст. 39 п.8). Не потрібне нанесення маркування, номерів, розпізнавальних знаків тощо.

**Авіаційна діяльність цих ПС регулюється виключно відповідними федераціями. (Повітряний кодекс України, ст. 4 п.9)**

**Сертифікат парапланериста** видається на основі «Положення про сертифікат парапланериста» затвердженого протоколом ФПУ від 04.05.2004.

**Повітряний простір класу G** - Від рівня земної/водної поверхні до висоти 1500 м/5000 ft AMSL (включно), за винятком TMA та CTR у період роботи органу ОПР відповідного аеродрому. У місцевості, де висота рельєфу становить 900 м/3000 ft AMSL та вище, верхня межа повітряного простору класу G встановлюється на висоті 600 м/2000 ft AGL (включно) (Наказ №1009 від 10.12.2013 «Про затвердження Класифікації повітряного простору обслуговування повітряного руху України»).



**ЗПМ «Парадром Куликів» не підлягає сертифікації та реєстрації.** (відповідно до Наказу №205 Державної служби України з нагляду за забезпеченням безпеки авіації «Про затвердження Правил допуску до експлуатації злітно-посадкових майданчиків для польотів легких повітряних суден» р1, п1.7: *«Постійні та тимчасові злітно-посадкові майданчики для польотів легких повітряних суден не підлягають сертифікації та реєстрації у Державному реєстрі аеродромів цивільної авіації України.»*)

**Керівник польотів** – керівник аероклубу – експлуатанта ЗПМ, або особа призначена ним відповідальною за його відсутності. Або особа обрана радою пілотів перед початком роботи ЗПМ.

**Пілот** – парашанерист чи дельтапланерист чи пілот аеростата - спортсмен, аматор, курсант що задіяний в авіаційній діяльності ЗПМ, самостійно пілотує ПС.

**Кандидат в курсанти** – особа що перебуває на території ЗПМ з метою ознайомлення з процесом навчання, консультацій, спостереження, теоретичного навчання, проходження співбесіди, виконання ознайомчого польоту з пілотом-інструктором з метою прийняття рішення про подальший вступ в клуб.

Кандидат в курсанти не має права брати участь в пілотуванні ПС, перешкоджати пілоту пілотувати ПС, виконувати самостійні вправи без нагляду інструктора, бути задіяним в організації і проведенні авіаційної діяльності ЗПМ, вести радіообмін.

**Затяжка** – виконання набору висоти ПС за допомогою лебідки. На ЗПМ «Парадром Куликів» затяжка виконується за допомогою гідропасивної лебідки, що встановлена на рухомому автомобілі.

**Тягач** – автомобіль на якому встановлено лебідку та місце оператора лебідки.

**Випускаючий** – КП, або особа призначена КП, що допомагає пілотам в передстартовій підготовці, контролює готовність пілота і спорядження до старту. На стадії затяжки дає команди пілоту, оператору лебідки і водію тягача. Контролює процес затяжки з моменту старту до моменту відцепки пілота.

**Команда затяжки** – група осіб, які забезпечують старт ПС за допомогою лебідки. Мінімальний склад групи затяжки – 3 особи: Випускаючий, Оператор лебідки, Водій тягача.

**Процес затяжки** – період часу від приєднання тросу до спорядження пілота до моменту відцепки троса пілотом в повітрі чи на землі.

**Відцепка** – індивідуальний елемент спорядження, що належить пілоту, який забезпечує з'єднання тросу лебідки і підвісної системи пілота та виконує роз'єднання з тросом під дією пілота.

**Застосування відцепки** – процес відокремлення спорядження пілота від тросу лебідки за допомогою Відцепки.

**Авіаційна подія** - подія, пов'язана з використанням ПС, яка має місце з моменту, коли будь-яка особа піднімається на борт з наміром здійснити політ, до моменту, коли всі особи, що перебували на борту, покинули ПС, і під час якої: будь-яка особа отримує тілесні ушкодження із смертельним наслідком або серйозні тілесні ушкодження або ПС отримало пошкодження чи руйнування конструкції, яке призвело до порушення міцності конструкції, погіршення технічних чи льотних характеристик ПС, та потребує ремонту або заміни пошкодженого елемента.

Авіаційні події поділяються на **катастрофи** та **аварії**.

Повне визначення терміну «авіаційна подія», «катастрофа» та «аварія» знаходиться в Наказі №256 від 19.05.2010 Міністерства оборони України «Про затвердження Правил розслідування авіаційних подій та інцидентів в авіації Збройних Сил України» та в Наказі №943 від 13.12.2005 Державної Служба України з нагляду за забезпеченням безпеки авіації «Про затвердження Правил розслідування авіаційних подій та інцидентів з цивільними повітряними суднами в Україні»

#### **1.4. Скорочення і абривіатури**

**ПС** – повітряне судно;

**ДАСУ** – Державіаслужба України;

**ФПУ** – Федерація парашланеризму України;

**ФДУ** – Федерація дельтапланеризму України;

**ПЮ** – орган польотної інформації обслуговування;

**ППО** – протиповітряна оборона;

**РДЦ** – районний диспетчерський центр;

**СТР** (лат.) - диспетчерська зона;

**AIP** (лат.) – випущена або санкціонована державою публікація, яка містить у собі довготермінову аеронавігаційну інформацію, що має важливе значення для аеронавігації (aeronautical information publication);

**КП** – керівник польотів;

**ОЛ** – оператор лебідки;

**ВТ** – водій тягача;

**КТА** – контрольна точка аеродрому;

### **1.5. Умови використання ЗПМ «Парадром Куликів»**

ЗПМ призначений для зльоту і посадки парапланів і дельтапланів. Також може використовуватись тимчасово для зльоту і посадки теплових аеростатів. Одночасна підготовка та зліт більш ніж двох аеростатів неможливий через обмежений розмір стартового майданчика.

Зліт та посадка інших ПС на ЗПМ - заборонений!

Перебування в повітряному просторі ЗПМ під час роботи інших ПС в.ч. моторних, швидкість яких вища 100км/год не рекомендується!

Аварійна посадка чи посадка з підбором з повітря інших ПС на ЗПМ – не рекомендується! Це пов'язано обмеженням розміром ЗПМ, з непідготовленим ґрунтом довкола ЗПМ а на самому ЗПМ постійно щільно зосереджені люди та параплани в стадії підготовки до польоту.

### **1.6. Доступ до ЗПМ**

Доступ до ЗПМ та виконання польотів відкритий на рівних правах всім пілотам парапланеристам та дельтапланеристам – громадянам України чи іноземцям, що мають документ, який може підтвердити їх кваліфікацію (ліцензію пілота національної федерації, міжнародну спортивну ліцензію FAI, тощо).

Організація будь-якої авіаційної чи господарської діяльності на ЗПМ особами, які не являються представниками експлуатанта повинна виконуватись після узгодження та дозволу експлуатанта.

Використання ЗПМ спортсменами-курсантами, що не мають ліцензії пілота (не завершили навчання) без присутності пілота-інструктора – заборонено!

Пілоту може бути відмовлено в доступі до ЗПМ та виконанні польотів, якщо на думку керівника польотів:

- технічний стан якогось з елементів спорядження незадовільний чи викликає сумніви;
  - пілот знаходиться в стані алкогольного чи наркотичного сп'яніння;
  - загальний моральний чи психологічний стан пілота викликає сумніви;
  - пілот порушує загальноприйняті норми моралі та дисципліни;
  - пілот погано обізнаний з правилами виконання польотів;
  - відсутній сертифікат пілота і пілот в співбесіді не може підтвердити свою кваліфікацію;
  - відсутні деякі обов'язкові елементи спорядження. Напр. рація, шолом, запасний парашют, відцепка і т.д.
- пілот систематично не виконує рекомендації керівника польотів чи ради пілотів, не виконує вказівки пілота інструктора чи членів команди зтяжки, що спричиняє небезпеку як для самого пілота так і для осіб та майна на землі;
- пілот іноземець не розуміє основних команд українською, російською чи англійською мовами;
- пілот не має діючої страхівки або не є членом «Фонду взаємодопомоги пілотів»;
- пілот відмовляється підписати «Декларацію про зняття відповідальності учасника спортивного заходу» (Додаток №1);

**Керівник польотів чи інші особи задіяні в організації польотів не несуть відповідальності за свідоме чи несвідоме приховування пілотом будь якого з перелічених вище пунктів, що спричинило настання Авіаційної Події з негативними наслідками.**



### **1.7. Наявна система проходження аеронавігаційної інформації і процедура її опублікування.**

Інструкція розроблена експлуатантом ЗПМ та передається на затвердження до ДАСУ.

Всі зміни вносяться в журнал обліку змін після чого Інструкція зі змінами передається на затвердження в ДАСУ.

Після погодження і реєстрації в ДАСУ Інструкція публікується на сайті експлуатанта, сайтах відповідних спортивних федерацій та сайті ДАСУ.

Керівник експлуатанта контролює ознайомлення з Інструкцією всіх пілотів що виконують авіаційну діяльність на ЗПМ.

### **1.8. Система реєстрації операцій, що виконуються повітряними суднами, обов'язки експлуатанта аеродрому.**

Всі операції планування, підготовки та виконання авіаційної діяльності пілотами парашутистів та дельтапланів виконуються відповідно до правил виконання польотів затверджених відповідними федераціями.

Обов'язки експлуатанта:

- виконувати роботи з підготовки ЗПМ до використання (трамбування ґрунту, регулярне скошування трави, обрізка дерев і кущів);
- усунення недоліків покриття, що можуть спричинити травму пілота на розбігу чи посадці;
- усунення чи маркування перешкод, внесення інформацію про них в Інструкцію;
- дотримання чистоти на території ЗПМ, прибирання сміття;
- забезпечення охорони майна громадян, спортивного спорядження та ПС задіяних в роботі ЗПМ під час роботи ЗПМ;
- обмеження доступу на ЗПМ сторонніх осіб;
- інформування пілотів про час роботи ЗПМ, аналіз прогнозу погоди, планування польотів, надання рекомендацій;
- забезпечення справності транспортних засобів та механізмів задіяних в роботі ЗПМ, виконання їх технічного обслуговування та підготовки до роботи, оперативне усунення несправностей, що виникають в процесі роботи;
- організувати рятувально-пошукові роботи у випадку АП;
- організувати виклик відповідних служб правопорядку, рятувальних чи медичних;
- організувати транспортування потерпілих в результаті АП до медичних закладів;
- організувати правильне паркування автотранспорту поблизу ЗПМ;
- проводити просвітницько-роз'яснювальну роботу з місцевим населенням;
- перебувати в контакті з місцевими органами влади та самоврядування;
- інформування пілотів про порядок використання повітряного простору;
- обмежити доступ до ЗПМ та недопустити виконання авіаційної діяльності в разі невиконання пілотами пунктів з розділу 3.1.
- візуально контролювати повітряний простір на предмет наявності ПС інших типів та оперативно повідомляти пілотів що знаходяться в повітрі та на території ЗПМ;
- забезпечити радіообмін КП з усіма ПС, які виконують авіаційну діяльність в межах простору ЗПМ;
- встановити необхідні технічні засоби до початку роботи ЗПМ та прибрати після;
- сприяти комфорту знаходження та відпочинку між польотами учасників та глядачів на ЗПМ;
- Доповідати ОУПП початок та завершення роботи;

### **1.9. Будівлі та майно ЗПМ.**

На території ЗПМ не розміщені жодні будівлі. Усе майно що використовується для роботи ЗПМ: розбірні намети, вказівники сили вітру, інші засоби - не залишаються на зберігання в неробочий час.

Всі технічні засоби та прилади встановлюються до початку роботи вранці та демонтуються після завершення роботи ввечері.

ЗПМ не має огорожі чи інших засобів обмеження доступу осіб чи транспорту на ЗПМ.

ЗПМ не потребує персоналу для охорони території в неробочий час.

Зберігання на території ЗПМ в неробочий час повітряних суден, автотранспорту чи іншого майна – заборонено!

Засоби нічного маркування та освітлення – відсутні.

## ЧАСТИНА 2

### «Дані про розташування ЗПМ»

- 2.1. ІСАО індекс місцезнаходження ЗПМ – відсутній.
- 2.2. Коротка назва українською – ЗПМ «Парадром Куликів»
- 2.3. Повна назва українською – злітно посадковий майданчик надлегких безмоторних повітряних суден – парадранів і дельтапланів - «Парадром Куликів».
- 2.4. Назва англійською – “Kulykiv tow site”.
- 2.5. КТА - 49°58'24.9"N 24°03'43.0"E / 49.973595, 24.061946
- 2.6. ЗПМ знаходиться на південний-схід від міста Куликів, за межами міста, поблизу ґрунтової дороги що сполучає трасу Львів-Жовква і село Костеїв на відстані 900м від траси.

**ЗПМ розташований поза межами будь-якого населеного пункту.**

#### 2.7. Найближчі населені пункти:

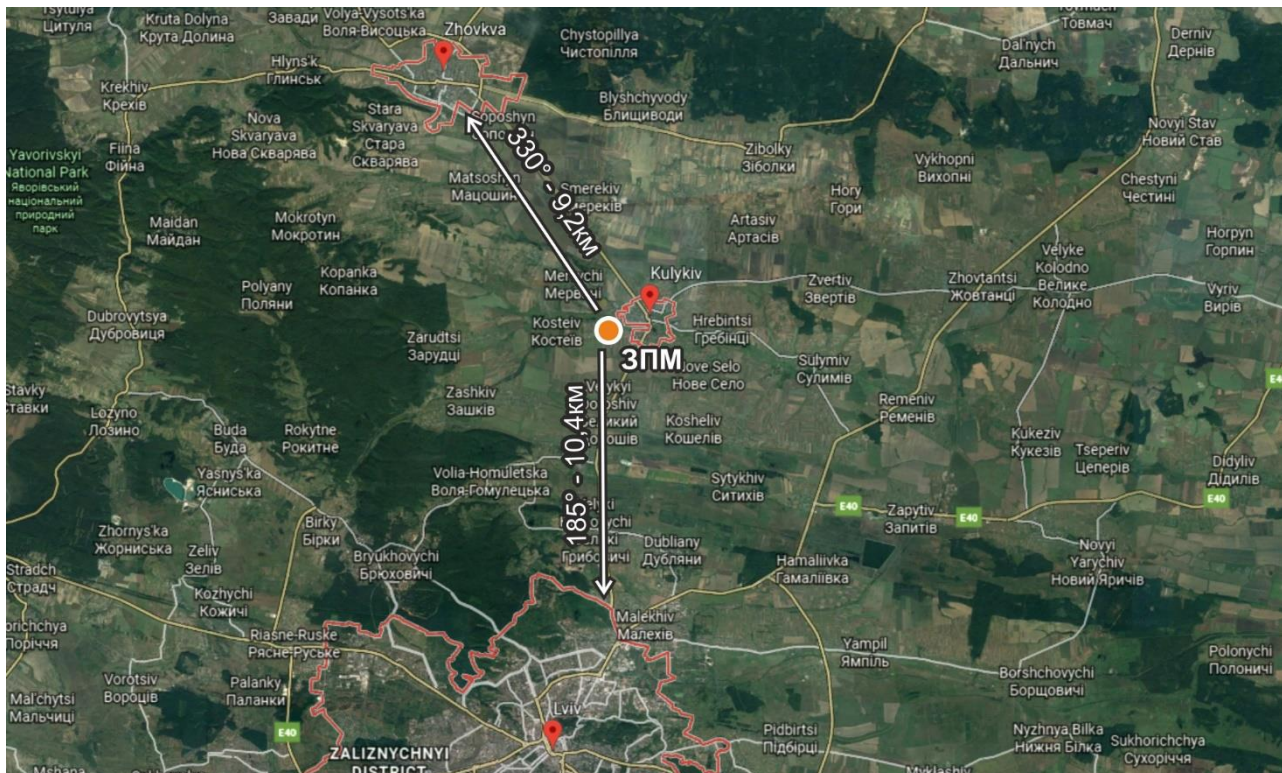
Назва	Напрямок	Азимут (град)	Відстань (км)
м.Куликів	Сх, Пн-сх	30°,60°,90°	0.5;1;0.5
с.Костеїв	Зх	280°	2,3
с.Мервичі	Пн-зх	320°	2,6
с.Великий Дорошів	Пд	185°	2,4





## 2.8. Найближчі великі міста:

Назва	Напрямок	Азимут (град)	Відстань до межі міста (км)
м.Куликів	Сх, Пн-сх	30,60,90	0,5;1;0,5
м.Львів	Пд	180	10,4
м.Жовква	Пн-пн-сх	330	9,2



2.9. Перевищення аеродрому відносно рівня моря – **284м**

2.10. **Магнітне схилення +6° 9'** ; Схилення – позитивне (схід).

2.11. ЗПМ відкритий для таких видів польотів:

Польоти безмоторних парашанів і дельтапланів:

- набір висоти в термічних потоках і вихід на маршрут (тільки при західних вітрах);
- політ в районі ЗПМ на розвідку стану атмосфери (наявності термічних потоків, турбулентності, вітру на висоті);
- польоти для відпрацювання точності приземлення;
- польоти на відпрацювання техніки пілотування;
- польоти на відпрацювання техніки набору висоти в термічних потоках;
- польоти на відпрацювання техніки екстреного зниження;
- ознайомчі польоти для кандидатів в курсанти і курсантів в тандемі з інструктором;

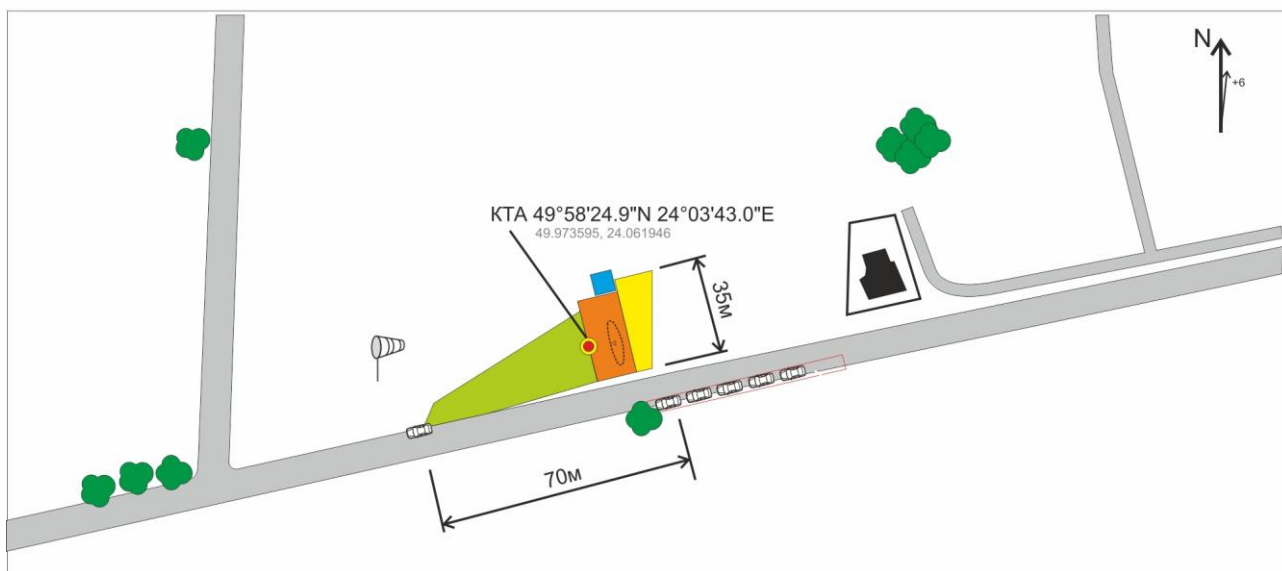
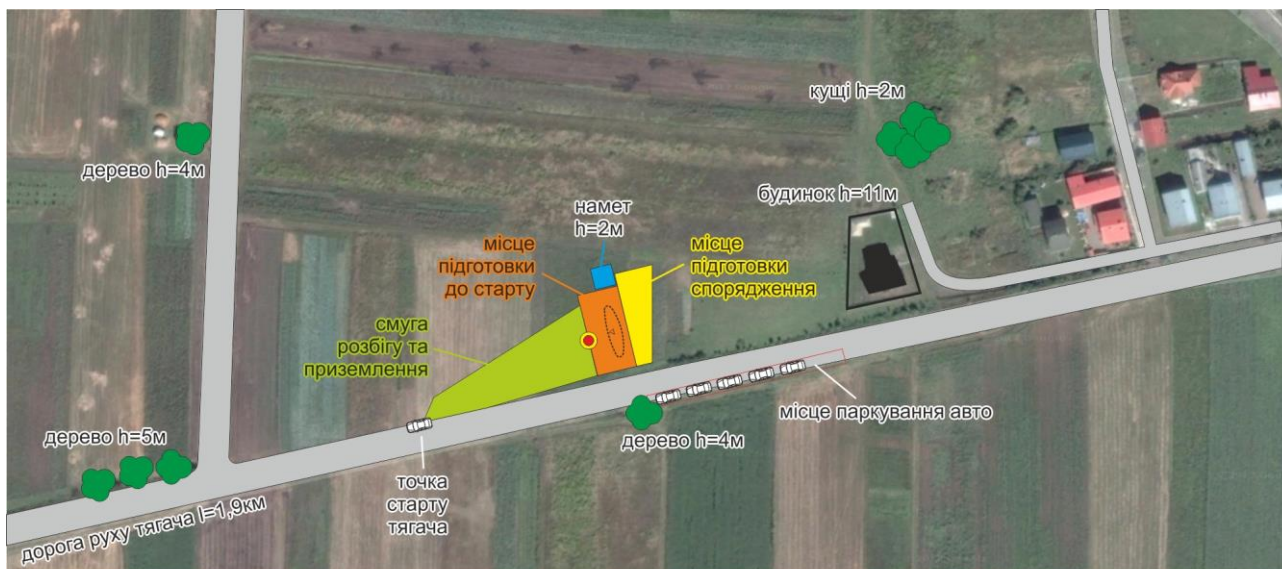
Польоти теплових аеростатів:

- польоти на відпрацювання техніки набору висоти, зниження і приземлення;
- польоти на набір висоти з подальшим виходом на маршрут (тільки при західних вітрах).

## ЧАСТИНА 3

### «Інформація про ЗПМ»

- 3.1. Години роботи ЗПМ призначаються КП відповідно до прогнозу погоди.
- 3.2. Стандартні години роботи ЗПМ з 10:00 до 18:00 за місцевим часом.
- 3.3. При виконанні польотів теплових аеростатів години роботи можуть бути з 6:00 до 21:00 за місцевим часом.
- 3.4. На ЗПМ відсутні будь-які служби, засоби обслуговування чи персонал, тому їх години роботи відсутні.
- 3.5. Схема ЗПМ



## ЧАСТИНА 4

### «Експлуатаційні процедури ЗПМ і заходи для забезпечення безпеки»

#### 4.1. Експлуатаційні процедури ЗПМ складаються з таких етапів:

1. Попередній аналіз прогнозу погоди;
2. Уточнений аналіз прогнозу погоди;
3. Прийняття рішення про організацію роботи ЗПМ у визначену відповідно до прогнозу погоди дату та час;
4. Інформування пілотів, та глядачів про призначення дати і часу роботи ЗПМ;
5. Підготовка тех.засобів що задіяні в роботі ЗПМ;
6. Виїзд на ЗПМ і встановлення необхідних тех.засобів, підготовка території, прибирання, усунення недоліків;
7. Призначення КП, команди зтяжки, складання плану роботи на день, визначення послідовності стартів і узгодження з пілотами. Доповідь про початок роботи органам ООПП.
8. Розвідувальний політ на визначення стану атмосфери, справності тех.засобів, злагодженості роботи Команди зтяжки.
9. Аналіз погодних умов та стану атмосфери перед кожним окремим стартом.
10. Авіаційна діяльність.
11. Завершення роботи ЗПМ, доповідь про завершення органам ООПП, згорання тех засобів, прибирання території, аналіз результатів льотного дня.

#### 4.2. Заходи забезпечення безпеки складаються з таких етапів:

1. Детальне вивчення прогнозу погоди і консультації з найбільш досвідченими пілотами;
2. Відмова від організації роботи ЗПМ в разі зміни прогнозу погоди в гіршу сторону;
3. Перевірка технічного стану засобів, що задіяні в роботі ЗПМ;
4. Підготовка території, прибирання від зайвих предметів і перешкод, вирівнювання ґрунту, викошення трави, усунення факторів що можуть спричинити травму пілота на розбігу чи після приземлення;
5. Перед початком роботи – інструктаж всіх осіб задіяних в організації роботи ЗПМ та учасників авіаційної діяльності ЗПМ, ознайомлення їх Інструкцією.
6. Налашдування радіозв'язку між пілотами і командою зтяжки. За зверненням пілота - допомога в налаштуванні особистого радіообладнання пілотів. У випадку технічної неможливості налаштування персонального радіообладнання пілота – недопустити його до авіаційної діяльності;
7. Контроль території ЗПМ від доступу сторонніх осіб, що можуть свідомо чи не свідомо пошкодити технічний стан ПС, стан майна ЗПМ, чи негативно втручатися в роботу осіб відповідальних за провадження авіаційної діяльності ЗПМ.

8. Тимчасове припинення чи скасування роботи ЗПМ у зв'язку з погіршенням метеорологічної ситуації.

9. Ретельна перевірка кожним пілотом особистого спорядження, метеорологічної ситуації, технічного стану засобів зтяжки, злагодженості роботи команди зтяжки, правильності дій КП і команди зтяжки. У разі сумніву пілота у безпеці виконання старту, польоту і приземлення він повинен відмовитися від авіаційної діяльності в межах ЗПМ.

10. Підписання пілотом «Декларації учасника спортивного заходу». У разі відмови пілота підписувати даний документ він повинен бути усунутий від виконання авіаційної діяльності на території ЗПМ.

#### **4.3. Дії у випадку настання ЛП:**

1. Повне припинення діяльності ЗПМ;
2. Команда на припинення авіаційної діяльності ПС, що знаходяться в повітряному просторі ЗПМ наявними засобами радіозв'язку;
3. Припинення пілотами ПС виконання вправ, що знаходяться в повітряному просторі ЗПМ і виконання пілотами дій для якнайшвидшого приземлення;
4. Визначення характеристик ЛП;
5. Визначення місця приземлення ПС, яке було учасником ЛП;
6. Визначення стану екіпажів всіх ПС – учасників ЛП, організація рятувально-пошукової роботи з залученням всіх наявних на ЗПМ людських ресурсів та транспортних засобів;
7. Участь осіб присутніх а території ЗПМ у рятувально-пошуковій операції визначається на добровільній основі;
8. За результатами визначення стану екіпажу – виклик відповідних рятувальних чи медичних служб;
9. Організація транспортування потерпілих до медзакладів;
10. Інформування родичів постраждалих;
11. Організація завершення роботи ЗПМ, згортання всіх тех.засобів;
12. Детальний аналіз причин виникнення ЛП, підготовка висновків та інформування інших пілотів з метою недопущення подібних ЛП в майбутньому.
13. Надання детального письмового звіту про ЛП керівництву ФПУ.

## Додаток №2

### Довідник контактів служб у випадку події в районі ЗПМ «Парадром Куликів»

#### Перелік служб правопорядку та порятунку

Назва	телефон	Населений пункт	адреса	відстань	координати	примітки
Чергова частина МНС	1111	м.Куликів	вул. В. Рятувайла	2 км		
Відділок поліції	22222	м. Куликів	вул. Р. Робокоча	3 км		
Дільничний інспектор	33333	с. Костєв	вул. ім. Інспектора Петренка	1км		
Пожежна частина	44444	м. Куликів	вул. В. Палія-Погорілого	5км		

#### Перелік медичних закладів для виклику чи невідкладного транспортування потерпілих

Назва	телефон	Населений пункт	адреса	відстань	координати	примітки
Фельдшерський пункт	55555	с.Костєв	вул. Григорія Хауса	1км		незначні кровотечі
Травмпункт	66666	м. Куликів	вул. П.Міцного	3 км		вивих, забій, незначна кровотеча
Міська поліклініка	77777	м.Куликів	вул. Гіпократича	6 км		зариті переломи
Травматологія	88888	м.Львів	вул. Топольна	25км		всі види важких травм
Лікарня	99999	м.Львів		35км		всі види важких травм
Швидка допомога Куликів	1010101	м. Куликів		6км		відкриті переломи, травми що потребують негайного лікарського втручання
Швидка допомога Львів	111111	м.Львів		25км		всі види важких травм



### Додаток №3

#### Довідник контактів служб уздовж орієнтовного маршруту виконання справи «політ на дальність» про ЗАХІДНИХ ВІТРАХ

Назва	телефон	Населений пункт	адреса	віддалення по курсу маршруту від ЗПМ	координати	примітки

#### Довідник контактів служб уздовж орієнтовного маршруту виконання справи «політ на дальність» про СХІДНИХ ВІТРАХ

Назва	телефон	Населений пункт	адреса	віддалення по курсу маршруту від ЗПМ	координати	примітки

